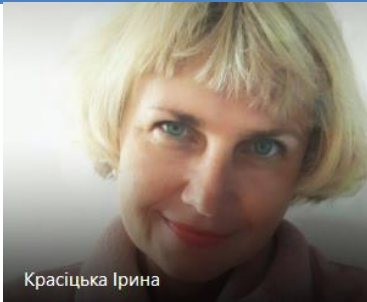


Екскурсовод в Перемишлі
Ірина
+38 (097) 538-33-48



Красіцька Ірина

12:25 (за польським часом) – прибуття групи на вокзал в Перемишль.
Потяг прибуває на 5-ий перон – зустріч з гідом на пероні прибуття –
– під написом Przemysł Główny (див. зображ.).
В гіда буде таблиця з написом Kraina UA.

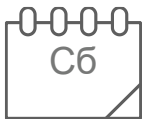


ВАРТО ПАМ'ЯТАТИ

> Польський час відрізняється від українського на годину назад – тобто якщо в Україні 15:00, то в Польщі – 14:00

> Національна валюта Польщі – злотий, курс золотого до гривні коливається в межах 7 – 8 грн. за 1 злотий. Картки українських банків (зокрема ПриватБанку) приймаються майже в усіх закладах харчування та музеях, а валюта при розрахунку конвертується

ПРОГРАМА ТУРУ



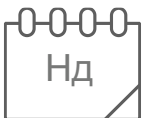
06:00 (за київським часом) Виїзд з Києва рекомендованим потягом ІнтерСіті+ 705К

12:25 (звідси і надалі – за польським часом) Прибуття в Перемишль, зустріч з гідом. Трансфер у готель, залишити речі.

Пішохідня екскурсія по середмістю Перемишля, огляд Казимирівського замку.

Поселення в готель.

Вільний час на самостійну прогулянку вечірнім містом. Вечеря самостійно



7:00 – 9:00 Сніданок у готелі (шведський стіл). Виселення з номерів.

9:00 Виїзд в Красічин. Екскурсія замком Красицьких і призамковим парком. Вільний час

12:00 Повернення в Перемишль, вільний час на обід. За бажанням можна відвідати музеї міста

15:45 Відправлення до Києва рекомендованим потягом ІнтерСіті+ 705Л

ЩО ВЗЯТИ З СОБОЮ

Зручне взуття і теплий одяг, фотоапарат. Для переїзду в потязі візьміть з собою воду, термос з чаєм, бутерброди, печиво.*

*Придбати їжу можна також в потязі, АЛЕ буфет працює лише до близько до 10:00

У ВАРТІСТЬ ТУРУ ВХОДИТЬ

- супровід гіда;
- трансфер вокзал-готель;
- екскурсії по маршруту;
- вхідні квитки в замки в Перемишлі та Красічині;
- проживання: 1 ніч в готелі;
- харчування: 1 сніданок;
- страхівка;

СТРАХОВКА

Страховий поліс міжнародний для виїзду за кордон вписаний на групу.

Страхова компанія «Інерплюс»

ПРОЖИВАННЯ

Готель «Europejski»
Generała Józefa Sowińskiego
4, 37-700 Przemysł
+48 16 675 71 00

ДОДАТКОВІ ВИТРАТИ

- особисті витрати, не передбачені програмою (обіди, вечеря, сувеніри, вхідні квитки в музеї). Підземелля - 5 злотих, годинникова вежа (музей люльок та дзвонів) - 10 злотих, музей історії міста - 10 злотих, музей Перемищини - 10 злотих.

ІНФОРМАЦІЯ ДЛЯ ПЕРЕТИНУ КОРДОНУ

ЗАБОРОНЕНО ДО ПЕРЕВЕЗЕННЯ В МІЖНАРОДНОМУ СПОЛУЧЕННІ ЧЕРЕЗ МИТНИЙ КОРДОН УКРАЇНИ



На території Польщі:

- Більше 1-го літра міцних алкогольних напоїв (міцність більше 22,3%) або більше 2-х літрів алкогольних напоїв середньої міцності (міцність менше 22,3%).
- Більше 40 цигарок (2 пачки) або більше 50 грамів тютюну для куріння.
- Продукти харчування (виключення: дитяче харчування, риба, морепродукти та 5 кг свіжих овочів та фруктів, канапки для угамування голоду під час поїздки): молоко та молочні продукти (йогурт, сир, масло тощо); м'ясо, м'ясні продукти та продукти тваринного походження (балик, ковбаса, сало тощо); шоколад, консерви.
- Техніка в упаковці більше 2-х екземплярів вартістю більше 500 євро без декларування.
- Грошові кошти у будь-якій валюті більше еквіваленту 10000 євро без декларування.
- Банківські метали вагою до 500 грам без декларування.
- Більше п'яти найменувань лікарських препаратів; спеціалізовані ліки (седативні, ефедриновмісні) без рецепту, оформленого належним чином.
- Домашні тварини у кількості більше 2 особин, без оформлених належним чином ветеринарних документів.
- Подарункові товари на суму більше 300 євро (особам до 15 років – більше 150 євро) без декларування.
- Зрізані декоративні рослини більше 50 штук.
- Цінні речі (витвори мистецтва, рідкісні книги, які мають культурну та історичну цінність) без декларування.
- Наркотики, наркотичні та психотропні речовини.
- Зброю, боєприпаси, вибухові, ядерні та радіоактивні речовини, хімічні та токсичні продукти.
- Тварини та рослини, що знаходяться під загрозою зникнення.
- Порнографічні матеріали, піратську продукцію та товари, що порушують права інтелектуальної власності.



На території України:

- Більше 1-го літра міцних алкогольних напоїв (міцність більше 22,3%) або більше 5-ти літрів пива та 2-х літрів вина (міцність менше 22,3%).
- Продукти для власного споживання, що перевищують суму 200 євро на одну особу: в упаковці виробника, призначені для роздрібно торгівлі в кількості більше ніж одна упаковка або загальною масою, що перевищує 2 кг, кожного найменування, без упаковки в кількості, що перевищує 2 кг кожного найменування; без упаковки неподільного продукту, готового до безпосереднього вживання в кількості більше ніж по одному найменуванню.
- Більше 5 упаковок одного найменування лікарських засобів без рецепту, оформленого належним чином; наркотичні та психотропні засоби без дозволу Міністерства охорони здоров'я.
- Домашні тварини у кількості більше 2 особин, без ветеринарних документів, оформлених належним чином.
- Вибухові матеріали, вогнепальну та холодну зброю, газові балони.
- Друковані та відеоматеріали, що пропагують насильство, расизм та війну.
- Наркотики, наркотичні та психотропні речовини.
- Вибухонебезпечні та отруйні речовини.

За додатковою інформацією про правила переміщення предметів через митний кордон України звертайтеся на веб-сайт Державної митної служби України за адресою: www.customs.gov.ua



ПЕРЕВЕЗЕННЯ РУЧНОЇ ПОКЛАЖІ У ПОЇЗДАХ Інтерсіті та Інтерсіті+

Дозволено до перевезення!



Ручна поклажа вагою до 36 кг., розмір якої не перевищує за сумою трьох вимірів 200 см.



Понад установлену норму ручної поклажі: портфель, дипломат або дамську сумку, лиж та палиці до них, вудочки, фотоапарат, відеокамеру та інші дрібні речі, які за своїми розмірами можуть бути розташовані у вагоні на місцях, призначених для ручної поклажі.



Дитяча коляска, за умови перевезення із собою дитини, та велосипед в розібраному та впакованому стані.



Засоби переміщення (інвалідні коляски тощо) пасажирями з обмеженими фізичними можливостями понад встановлену норму ручної поклажі.



Електронна, побутова, відео - і аудіотехніка за рахунок норми ручної поклажі, якщо вага не перевищує 36 кг та розмір за сумою трьох вимірів не більше 200 см.



МІСЦЕ ЗБЕРІГАННЯ РУЧНОЇ ПОКЛАЖІ
 Ручна поклажа розміщується у багажному відділенні та на багажних полицях. Збереження ручної поклажі, що перевозиться разом з пасажиром, забезпечує її власник.

* Відповідно до Правил перевезення пасажирів, багажу, вантажобагажу та пошти залізничним транспортом України, затвердженим Наказом Міністерства транспорту та зв'язків України від 27.12.2006 р. №1196 зі змінами, внесеними наказами Міністерства транспорту та зв'язку та Міністерства інфраструктури



Заборонено до перевезення!



Великогабаритна, електронна, побутова, відео - і аудіотехніка.



Ручна поклажа вагою понад 36 кг. та розміром за сумою трьох вимірів більше 200 см.



Ручна поклажа, яку неможливо розмістити у багажному відділенні та на багажних полицях.



Автомобільні шини, мопеди, пусті газові балони та інші промислові товари, що можуть загрожувати безпеці пасажирів.



Ручна поклажа, яка може зіпсувати або забруднити речі інших пасажирів.



Зброя (крім особливих випадків - перевезення службової та мисливської зброї), вибухові, отруйні, смердючі, інфекційні, радіоактивні речовини, спирт, бензин, гас, ацетон та інші вогнебезпечні, легкозаймисті, самозаймисті речовини.



Свійська птиця та дикі тварини.



БАЖАЄМО ПРИЄМНОГО ВІДПОЧИНКУ!